



Basketball Vereniging Leiderdorp

Postbus 227

2350 AE Leiderdorp



In dit nummer:

Dames BVL veel te sterk voor Grasshoppers.....	3
Maaïke Klompmaker en Raymond Schijf geselecteerd voor regioteam Den Haag 1989....	4
Claudia Leitner: „De val van de muur heeft ook slechte dingen meegebracht."	4
Eerste beker voor de benjamins.....	5
GEDRAGSCODE SPELERS EN COACHES.....	6
Samenvatting regelwijzigingen vanaf 1 sept 2003	7
Instructies Scheidsrechters seizoen 2003-2004 .	8
Wedstrijden op datum tot en met december.....	11
Schema zaaltaken tot en met december.	14
Zaaltaken.....	19
Europa Cup	20
Invalbeurten !!!.....	20
Algemene Ledenvergadering	22
Website Leiderdorp vernieuwd.....	24

Let op: ledenvergadering 16 november a.s.

Clubkrant BV Leiderdorp november 2003



Bestuur

Voorzitter – Michael Breel, Splinterlaan 91b, 2352 SE Leiderdorp (071 – 541 22 28), mdbreel@zonnet.nl

Secretaris – Maarten Wals, Anna van Burenstraat 24, 2351 RN Leiderdorp (071 – 523 83 39), zegveld@tref.nl

Penningmeester – Jacques Schijf, Herenhof 21, 2353 SZ Leiderdorp (071 – 589 76 67), j.schijf@hi.nl

Technische Zaken – Ton Kallenberg, Berkenkade 24, 2351 NC Leiderdorp (071 – 589 98 57), kallenberg@oecr.nl

Lid – Rinus Kroon, Bolderikkamp 108, 2353 HP Leiderdorp (071 – 589 40 63), rkroon@office.ndb.nl

Bestuursadviseurs

Wedstrijdsecretaris – Bert Klompmaker, Annie M.G. Schmidtstraat 1, 2353 LB Leiderdorp (071 - 589 2617),

wedstrijdsecretaris@bv-leiderdorp.nl

Adviseur – Jan van den Heuvel, Schapenrustweg 11, 2351 NK Leiderdorp (071 - 541 51 28), jheuvel@wxs.nl

Ledenadministratie – Ria de Graas, Muzenlaan 12, 2353 KE Leiderdorp, (071 - 541 32 13) [hendrika-](mailto:hendrika-reina@hetnet.nl)

reina@hetnet.nl ❖

Kijk op de website voor de laatste nieuwtjes:

www.bv-leiderdorp.nl

Kopy voor uw clubblad

Zo levert u uw kopy aan: *Op diskette*: type de teksten zo 'plat' mogelijk; schrijf het bestand weg in Microsoft Word of als algemeen tekstbestand. *Handgeschreven kopij*: duidelijk leesbaar s.v.p.

Inleveren bij Ton Kallenberg (bij voorkeur per e-mail: kallenberg@oecr.nl)

N.B. vragen over het inleveren van kopy? Bel 's avonds met Ton Kallenberg, tel 071 - 5899857 of stuur hem een e-mail bericht. Voorkom problemen met het aanleveren van documenten. Bij het niet goed aanleveren bestaat er de kans dat het document niet wordt geplaatst. De redactie behoudt zich het recht voor kopy in te korten, aan te passen of – in het uiterste geval – te weigeren. ❖



Van de redactie

Het seizoen is weer begonnen. De eerste wedstrijden zijn gespeeld en bieden weer “als vanouds” veel spektakel, overwinningen en nederlagen, de bekende lach en traan.

De eerste wedstrijden van de dames en meisjes junioren in de eredivisie doen de verwachtingen voor een goede eindklassering hoog oplopen. Natuurlijk brengt een zwaluw nog geen zomer, maar de manier waarop bijvoorbeeld de dames van Joris Grasshoppers aan de kant zetten, gaf enige signalen af dat het dit seizoen best wel eens menens kan worden in de jacht op een finale plaats voor de play-offs. Zullen we daar op inzetten? Zeker als ook



Lonneke en Renske volledig zijn hersteld (en er natuurlijk verder geen gekke blessures o.i.d. zich voordoen) lijkt er een prima balans in het team te zitten. Ook in de jeugdteams worden weer leuke resultaten neergezet. Zo is bijvoorbeeld Ramon van Winkel als trainer/coach van de welpen goed bezig. Gisteren (18 oktober) een hele benauwde overwinning op Jump (21-22) na een buitengewoon spannende wedstrijd. Ook Ronald van der Meel heeft met de bolwerkaspiranten goede kansen op een hoge klassering in de rayoncompetitie. De eerste drie wedstrijden van het seizoen werden gemakkelijk in grote overwinningen omgezet.

Het leren staat in de jeugd voorop. Proberen te winnen en leren te verliezen. Daar horen ook gedragsregels bij. De basketbalbond verplicht evenals vorig jaar dat alle spelers kennis nemen van en handelen naar de basketbalgedragsregels (zie ook elders in dit clubblad). Op zich een prima initiatief. Hoewel het geen

garantie op het voorkomen van wangedrag is, biedt het instrument ons toch aanknopingspunten om spelers en speelsters (en ook de coaches en het publiek) aan te spreken op onze waarden en normen. Maatschappelijke discussies op dit vlak zijn er natuurlijk volop en wat dat betreft mogen we in de basketbalsport nog blij zijn dat wij tot zelfs bij Europa Cup wedstrijden geen dranghekken rondom het speelveld hoeven te plaatsen. Toch vind ik het persoonlijk een goede zaak dat wij in onze sport elkaar nog kunnen en mogen aanspreken op het behoud van sportieve waarden en normen. De sport is er zoveel mooier door!

Ton Kallenberg.



Dames BVL veel te sterk voor Grasshoppers

Artikel uit Leidsch Dagblad.

LEIDERDORP - De basketbalsters van BV Leiderdorp hebben er geen twijfel over laten bestaan wie er dit eredivisie seizoen over het beste team in de regio beschikt. Zaterdag verpulverde de ploeg van coach Joris Zandbergen Gibo Groep/Grasshoppers: 96 - 64. Na twee wedstrijden is Leiderdorp een van drie ploegen zonder puntverlies. De Katwijkse hadden zaterdag in De Bloemerd niks in te brengen tegen het snelle, accurate spel van Leiderdorp. De thuisploeg mist nog steeds twee toonaangevende speelsters, Renske van der Voort en international Lonneke Bransz. Maar ook zonder deze twee bleek een eveneens verzwakt Grasshoppers geen partij. Binnen de kortste keren had Leiderdorp een gat van tien punten geslagen. Dat gat werd gestaag groter. Alleen de laatste vijf minuten kwam Leiderdorp nauwelijks meer tot scoren. „We liepen achter de feiten aan, en verdedigden zeker in de eerste helft dramatisch”, gaf Grasshopperscoach René Mulder na afloop toe. Ter verdediging voerde hij aan dat twee speelsters op vakantie zijn, enkele anderen niet helemaal fit, en dat zijn ploeg uit vier senioren en vier junioren bestond. „Die hadden al een wedstrijd gespeeld. En ook wanneer dat niet het geval was, komen ze op eredivisieniveau gewoon tekort.” Dat er twee speelsters in het begin van de competitie op vakantie zijn, is normaal gesproken niet goed te praten. „Maar nu werd drie weken voor aanvang het schema omgegooid omdat Barons zich terugtrok. Dan sta je machteloos.” De overmacht van Leiderdorp was duidelijk te zien, niet alleen aan het scoreverloop maar ook aan de manier van spelen. BV Leiderdorp oogde snel en handig, bij Grasshoppers zag het er alleen maar gehaast uit. Niet alleen de drie buitenlandse speelsters - twee Amerikanen en een Duitse - van de thuisploeg maakten dit keer indruk. Ook 'eigen kweek' Marijke Goudberg trok zich op aan het niveau en gaf tegen het einde een paar schitterende passes op topscorer Theresa LeCuyer, die heerste onder de beide borden. De fastbreaks van Jessica Wilhite en Claudia Leitner waren intussen onstuitbaar. „Geweldig om naar te kijken”, oordeelde Zandbergen over zijn ploeg. We hebben niet alleen snelheid en schotvaardigheid gewonnen sinds vorig jaar, het leukste is dat iedereen goed kan passen.” Hij geeft zijn speelsters daarom dit seizoen alle vrijheid: „Ze mogen brutaal spelen, allemaal. We hebben heel weinig vaste aanvalspatronen. Nu zijn ze zelf creatief, in plaats van dat ze naar het plekje lopen waar de coach heeft gezegd dat ze moeten staan. En als ze dat allemaal doen, dan kan de tegenstander niet volstaan met alleen maar de Amerikanen verdedigen.” De enige die aan Grasshopperszijde iets tegenover het Leiderdorpse geweld kon stellen, was Tanya Bröring. De juniore werd topscorer van haar ploeg, die het verschil met 32 punten nog beperkt hield. Leiderdorp had makkelijk de grens van honderd punten kunnen halen. Dat had voor Zandbergen duidelijk geen prioriteit. Hij hield tegen het einde drie basisspelsters aan de kant, om enkele van zijn junioren speeltijd te geven. „Zesennegentig punten tegen, dat is te veel, dat mag niet meer voorkomen”, constateerde Mulder kalm. „We wisten al snel dat dit een moeilijke, zo niet kansloze wedstrijd zou worden. Maar dan nog kunnen we beter verdedigen dan we nu hebben laten zien.” BV Leiderdorp - Grasshoppers 96-64 □-17, 49-30, 73-45). Scores BV Leiderdorp: LeCuyer 32, Wilhite 26, Leitner 14, Goudberg 11. Grasshoppers: Tanya Bröring 15, Gabriëlle Versteeg 10, De Jong 10.

Maaike Klompmaker en Raymond Schijf geselecteerd voor regioteam Den Haag 1989

Maaike Klompmaker (MK1) en Raymond Schijf (JA1) zijn geselecteerd om uit te komen in het Regioteam Den Haag bestaande uit spelers of speelsters die geboren zijn in of na 1 januari 1989. Dit regioteam speelde zondag 12 oktober een rayontoernooi tegen de regioteams uit Rotterdam en Utrecht. Tijdens dit toernooi is tevens gekeken welke spelers uit kunnen komen in het team van rayon West dat een landelijke competitie gaat spelen. Voor de spelers alle reden om zich in de kijker te spelen!

Het toernooi is de afsluiting van een jaar waarin de jongens en meisjes geboren in 1989 via 8 regionale trainingen geselecteerd werden. Na drie trainingen bleven er ca. 25 spelers over. Uit deze 25 spelers is nu een team van 12 gevormd. Raymond en Maaike kunnen er trots op zijn dat ze voor dit team mochten uitkomen!

Ook de bolwerkspelers van JA1, Sven Bergsma, Roald Montesant en Wouter van der Eng (allen BV Alpha) zijn gekozen in het team. Roald Montesant kon tijdens het toernooi niet meedoen omdat hij geblesseerd is aan zijn lies.



Wouter van den Eng werd – mede door zijn goede spel tijdens het toernooi – gekozen voor het rayonteam. Misschien hebben we over enige tijd weer een echte international? Het rayonteam gaat nu de komende maanden hard trainen voor een toernooi tussen de onderlinge Rayonteamen en uit dat toernooi wordt een Nederlands team geselecteerd dat weer mee gaat doen aan kwalificatietoernooien voor b.v. de Europese kampioenschappen.

Inmiddels zijn ook de selecties begonnen voor een “nieuwe” lichter spelers en speelsters die geboren zijn op of na 1 januari 1990. Op zondag 19 oktober begonnen hiervoor in Waddinxveen de eerste trainingen. Bij deze eerste selectie drongen bij de jongens Jasper Mattijssen, Matthijs Kallenberg, Glenn Schijf en Fabio Scaramelli door tot de laatste 18 en bij de meisjes werd Willemijn Kallenberg (1993) geselecteerd.

Claudia Leitner: „De val van de muur heeft ook slechte dingen meegebracht.”

Uit Leidsch Dagblad (auteur: GertJan van Geen)

BASKETBAL - In de zoektocht naar buitenlandse versterkingen stuitte basketbalcoach Joris Zandbergen van BV Leiderdorp vorig seizoen al op de Duitse Claudia Leitner. Een knieblessure stond een overgang toen in de weg. Komend seizoen is ze de 23-jarige guard/forward wel te bewonderen in De Bloemerd. „Leiderdorp is de enige eredivisionist geweest die gereageerd heeft op mijn mailtjes”, zegt Leitner. Spoedig zal blijken of de rest zich de haren niet uit het hoofd gaat trekken. Ze is atletisch, snel, scoort makkelijk en staat goed op haar benen. Het zijn zo maar wat typering die Zandbergen geeft. „Misschien heeft de rest wel zitten slapen”, zegt Zandbergen over zijn aanwinst, de derde buitenlandse bij BV Leiderdorp naast de Amerikanen Jessica Wilhite en Theresa LeCuyer. „De meeste ploegen halen graag speelsters boven de 1,80 meter. Naar guards wordt niet omgekeken.” Leitner, geboren in Jena toen het ijzeren gordijn nog dicht was, koos na drie jaar studie in Engeland bewust voor Nederland. Ze behaalde in Manchester haar universitaire graad in de neuropsychologie. „Het land is leuk om in te studeren, maar niet om te wonen. Voor mij dan, het land past niet bij me. Daarnaast wilde ik toch dicht bij huis zijn. Hier kan ik in Utrecht verder om mijn Masters-graad te halen. Het is de enige Engelstalige opleiding in Nederland.” Ze groeide op in het Oostblok en was negen jaar toen de muur viel. Ze ervoer de positieve en negatieve kanten van het communisme. „Aan de ene kant was er geen misdaad en geen werkloosheid. Er was

maar één sociale klasse. Er was geen rijkdom en geen armoede. Aan de andere kant was er geen vrijheid. Families leefden gescheiden van elkaar in oost en west en zagen elkaar jaren niet. Maar ik heb tot mijn negende weinig slechte dingen ervaren. Pas toen ik voor het eerst naar het westen ging, zag ik allemaal verschillende dingen in de winkels, snoepjes en dergelijke. De vrijheid om te gaan en staan waar we willen is terug, maar de val van de muur heeft ook slechte dingen meegebracht. Er is veel werkloosheid en iemand in het oosten van Duitsland verdient voor hetzelfde werk nog altijd dertig procent minder dan iemand in het westen van het land. Maar de kansen die ik nu krijg, hebben mijn ouders nooit gehad." Bovendien werd basketbal pas na 1989 geïntroduceerd op de scholen in Jena. Leitner begon op haar elfde en binnen drie jaar speelde ze zich in het Duitse nationale juniorenteam. Eenmaal senior werd ze gecontracteerd door een Bundesliga-team in Keulen, een kans om geld te verdienen met haar sport. Ze koos echter voor haar studie in Engeland. „Bovendien wilde ik spelen en niet te veel op de bank zitten. En ik wilde een verandering in mijn leven. Als ik het ergens gehad heb, ga ik door naar de volgende plaats. Het is een soort vlucht, een zoektocht naar mezelf. Ik weet niet waarnaar ik op zoek ben, maar ik weet wel dat ik het nog niet gevonden heb. Voorlopig ben ik hier voor twee jaar. Dan ben ik klaar met studeren." Zaterdag begint BV Leiderdorp het nieuwe seizoen met een uitwedstrijd tegen Wildcats uit Nijmegen. Met een vrijwel nieuw team stapt Zandbergen de eredivisie in. Center Mariska van Zegveld stopte, Burgundie Porter en Krista Ellis keerden niet terug uit de Verenigde Staten. Bovendien is de andere center, Lonneke Branzs, aan het terugkomen van een blessure. Toch mikt de club, én Leitner, op een plaats bij de eerste vier. „Als Lonneke er weer bij is, hebben we een nog sterker team", zegt Leitner. „Het is logisch dat Jessica, Theresa en ik de leiders van het team zijn. Dat is goed voor mijn ontwikkeling, want ik was dat niet gewend in Duitsland. Eerlijk is eerlijk: het niveau hier is zeker niet hetzelfde als daar. Een beetje zoals in Engeland en daar scoorde ik per wedstrijd een punt of 25. ik speelde in het nationale studententeam en daar zaten niet veel Engelsen in. Ik houd van snel spel en dat kan dit team aan. In Engeland was het soms moeilijk voor mij, omdat niet iedereen begreep wat ik deed of het niet verwachtte omdat ze tactisch nog niet zo ver waren. Jessica en Theresa begrijpen het spel wel veel meer en de rest leert het ook vanzelf wel." Ze is een teamplayer. Zandbergen: „Ze arriveerde op zaterdag en op zondag hadden we een oefenwedstrijd. Na afloop kende ze alle speelsters bij naam, inclusief de junioren. Dat zegt genoeg over haar." Daarbij slaat ze geen training over, ook al volgt ze elke dag college van negen tot vijf wat, gecombineerd met de reistijden, genoeg reden tot vermoeidheid kan geven. Maar ze weet wat basketbal en studie haar bieden. „Ik heb mijn hele jeugd geïnvesteerd in basketbal, maar wil daarnaast mijn studie goed afronden. Elke sport kun je maar een bepaalde tijd volhouden. Vorig jaar scheurde ik mijn kruisband. Die blessure heeft me laten zien dat het zo over kan zijn." Uitdagingen blijft ze zoeken en ooit keert ze wel terug naar Duitsland, denkt ze. Maar niet meer naar Jena. „Ik vind het leuk om naar huis te gaan, maar wil altijd binnen een paar dagen weer weg. Ik ken daar alles en wil niet steeds dezelfde mensen zien. Ooit zal ik me wel gaan settelen en een gezin stichten, maar nu nog niet. Ik weet dat ik wat ik zoek ergens tegenkom. Daar, waar ik het niet verwacht."



Eerste beker voor de benjamins

De benjamins hebben (alweer) hun eerste beker voor dit seizoen binnen. Op een toernooi op 13 september van Bourgondië in Wijk bij Duurstede werd de eerste plaats veroverd met een mixteam van spelers en speelsters uit benjamins

1 en 2. De verschillende tegenstanders werden vakkundig opgerold onder de bezielende leiding van Paul Crama en Jacques Schijf. Hiernaast het team met de beker! Gefeliciteerd jongens en meiden!

GEDRAGSCODE SPELERS EN COACHES

WAT HOORT:

1. Sportief gedrag
2. Respect voor elkaar en de scheidsrechters
3. Beslissingen van de scheidsrechter accepteren
4. Correcte kleding
5. Line-up voorafgaand aan en na de wedstrijd en geven elkaar en de scheidsrechters daarbij een hand
6. Scheidsrechter en jury bedanken
7. Spelerskaarten ter inzage op de jurytafel
8. Voor en tijdens de wedstrijd, alsmede tijdens de pauzes, wordt geen alcohol door de spelers en coaches gedronken
9. Ook na de wedstrijd correct gedrag
10. Voorbeeldig gedrag t.o.v. publiek
11. Coaches nemen verantwoordelijkheid m.b.t. het gedrag van hun spelers t.o.v. tegenstanders, publiek en scheidsrechters. (Coach heeft opvoedende taak en voorbeeld functie)
12. Coaches en spelers van het bezoekende team nemen hun verantwoordelijkheid m.b.t. het gedrag van hun supporters
13. Spelers en coaches hebben voldoende kennis van de spelregels

WAT HOORT NIET:

1. Dragen van sieraden
2. Schelden, ook niet naar teamgenoten
3. Discriminerende opmerkingen
4. Obscene gebaren

WAAR LIGT DE VERANTWOORDELIJKHEID:

Spelers zelf

Coach

MAATREGELEN

bij misdragingen speler:

- Coach haalt speler preventief het veld uit

bij misdragingen publiek;

- Coach en/of captain spreekt met behulp spelers, publiek aan op misdragingen, vraagt desnoods een *onbelaste* time-out aan bij de scheidsrechter

Samenvatting regelwijzigingen vanaf 1 sept 2003

Art.21 Sprong bal - Beurtelings balbezit.

De beurtelings balbezit regel is een methode waarbij de ploegen de bal om beurten in het spel brengen met een inworp i.p.v. met een sprongbal.

- 1.1 In de sprongbal situaties anders dan bij de start van iedere helft en bij iedere extra periode, zullen ploegen om beurten de bal krijgen voor een inworp op die plek, het dichtste bij de plaats waar de volgende sprongbal situatie zich voordoet.
- 1.2 De ploeg die geen controle over de bal verkrijgt bij de aanvangs sprongbal voor iedere helft of extra periode, zal het om beurten proces starten door de bal toegekend te krijgen voor een inworp op die plek het dichtste bij de plaats waar de dan volgende sprongbal situatie zich voordoet.
- 1.3 De om beurten balbezit procedure begint als een scheidsrechter de bal ter beschikking stelt aan een speler voor een inworp en eindigt als de ingeworpen bal een speler in het veld raakt, of als de inwerpende ploeg een overtreding begaat.
- 1.4 De ploeg die beloond wordt met de om beurten balbezit inworp zal worden aangeduid door de beurtelings balbezit pijl. De richting van de pijl wordt direct omgekeerd als de beurtelings balbezit inworp eindigt.
- 1.5 De mogelijkheid om een om beurten balbezit inworp te maken gaat verloren als de betreffende ploeg de inworp bepalingen overtreedt.

Art.27 Time-out

- 1.4 Vijf (5) time-outs zijn toegestaan aan elke ploeg gedurende de normale speeltijd.
- 1.5 Twee (2) time-outs zijn toegestaan op ieder moment gedurende de eerste helft (1^e en 2^e periode) en drie (3) time-outs zijn toegestaan op ieder moment gedurende de tweede helft (3^e en 4^e periode).
- 1.6 Een (1) time-out is toegestaan op ieder moment gedurende iedere periode van verlenging.
- 1.7 Niet gebruikte time-outs mogen niet worden overgedragen naar de volgende helft of verlenging.

Art.39 Vierentwintig seconden.

- 1.1 Als een speler balbezit verkrijgt op het speelveld, dient er door zijn ploeg binnen vierentwintig (24) seconden een doelpoging te worden ondernomen.
- 1.2 Faalt een ploeg die in balbezit is, om een doelpoging te ondernemen binnen vierentwintig (24) seconden, dan zal het signaal van de 24 seconden afgaan.
- 1.3 Bepalend voor een velddoelpoging dient deze aan onderstaande voorwaarden te voldoen:
 - de bal moet de hand(en) van de betrokken speler die de doelpoging onderneemt, verlaten hebben voordat het 24 seconden signaal klinkt en
 - nadat de bal de hand(en) van de speler verlaten heeft die de doelpoging onderneemt, moet de bal de ring raken.
- 1.4 Als een doelpoging wordt ondernomen dichtbij het einde van de vierentwintig (24) seconden periode en het signaal klinkt terwijl de bal in de lucht is, nadat deze de hand(en) van de schutter verlaten heeft voor die doelpoging zal:
 - als de bal door de basket gaat, het doelpunt tellen
 - als de bal de ring raakt maar niet door de basket gaat de bal levend blijven. Geen overtreding heeft zich dan voorgedaan en het spel zal zonder onderbreking worden voortgezet.

Instructies Scheidsrechters seizoen 2003-2004

De RCS van Rayon West wil met deze handleiding de aandachtspunten voor de scheidsrechters die door het Rayon worden aangesteld in de Rayon-klassen nader toelichten. Het is aan te bevelen dat scheidsrechters in de lagere niveau's deze aandachtspunten eveneens toepassen en dat coaches hun spelers instrueren over de technische aspecten. Publicatie van deze instructies zullen plaats vinden via de verplichte Rayon-scheidsrechterstage, de E-Referee-nieuws, Rayon-info en de Rayon-West site.

Voor het seizoen 2003 – 2004 zijn de volgende aandachtspunten met name gespecificeerd:

- Onjuiste tenue **is geen deelname aan wedstrijd !**
- Illegaal gebruik van de handen door zowel verdediger als aanvaller (handchecking)
- Onheus benaderen van scheidsrechter en tegenstander

Onjuist tenue

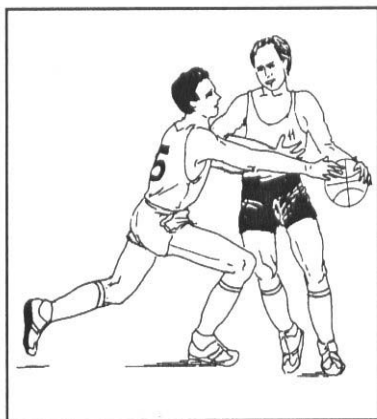
Op de Algemene Vergadering van het Rayon West dd. 22 november 2002 is door alle verenigingen in Rayon West besloten om het boetereglement aan te passen. Hiermee is tevens de verplichting aangegaan door de verenigingen om spelers en speelsters met onjuist speeltenue niet meer toe te laten tot de te verspelen wedstrijd. Anders gezegd: de verenigingen dragen ervoor zorg dat de basketballspelers/-speelsters in Rayon West correct, volgens de reglementen, gekleed gaan bij een wedstrijd.

De scheidsrechters dienen dan ook de spelers deelname aan een wedstrijd te weigeren, indien

- Een speler/speelster een onjuist tenue draagt (dit kan zijn een verkeerde kleurcombinatie, een duidelijk afwijkend model shirt/broek)
- Er op het shirt **geen rugnummer en borstnummer** staat
- Er geen spelerskaart van de betreffende speler/speelster aanwezig is

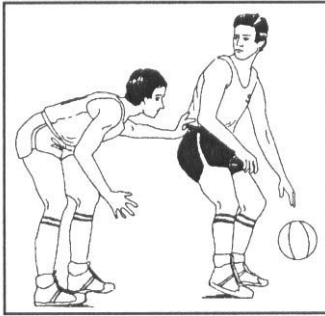
Wanneer er door de onjuiste wedstrijdkleding, bijv. gelijkend tenue van het thuisspelende team (geen reservekleding), er te weinig spelers/speelsters zijn om de wedstrijd te verspelen dan wordt de wedstrijd niet gespeeld. U dient dit dan op het score-formulier aan te tekenen.

Illegaal gebruik van de handen



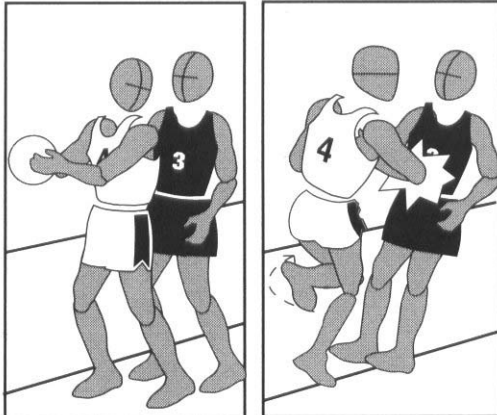
Dit ontstaat vaak wanneer de verdediger of aanvaller een hand of arm gebruikt tijdens het verdedigen of bij een aanvallende actie en deze hand blijft in contact met de tegenstander om de bewegende actie van de tegenstander te belemmeren.

De scheidsrechter dient dit altijd te beschouwen als een persoonlijke fout.



Het herhaaldelijk aanraken van een tegenstander met de hand (hierbij valt te denken aan 'handchecken' bij een dribbel of bij een post-spel-situatie) dient automatisch te worden bestraft met een persoonlijke fout.

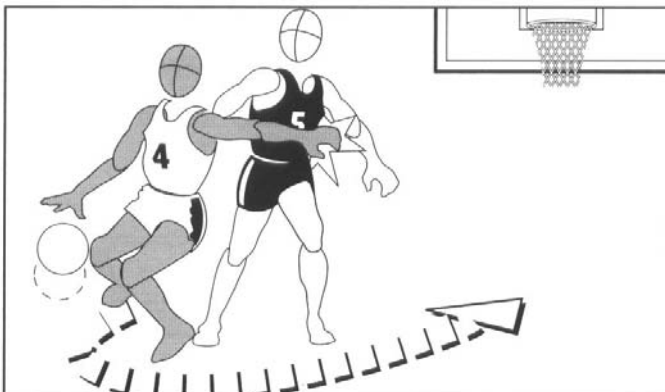
Beide situaties zijn geen gevallen, waarbij er per ongeluk of een niet-te-vermijden handcontact ontstaat. Er is dan ook geen enkele rechtvaardiging om de hand te gebruiken. En dit valt dan onder 'illegaal gebruik van de handen'.



Er kunnen zich situaties voordoen, waarbij er tussen de onderarm van beide spelers contact ontstaat. Indien dit contact licht en niet te vermijden was dan moeten deze situaties beoordeeld worden aan de hand van het voordeel/nadeel principe (wanneer de betreffende speler niet nadelig in zijn/haar spel wordt belemmerd dan wordt er geen persoonlijke fout gefloten).

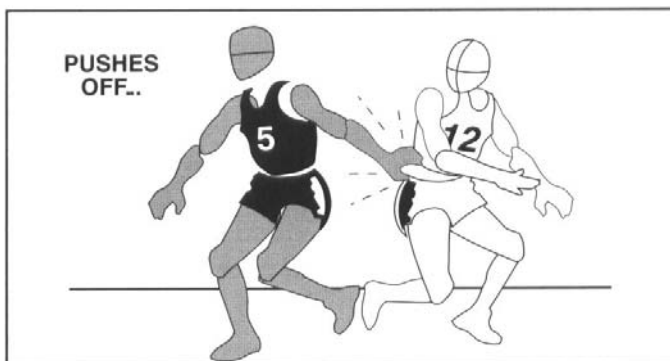
Elk contact met de elleboog dient direct te worden afgefloten, zowel in verdedigende als aanvallende situaties!

Herkenbare situaties tijdens het spel.



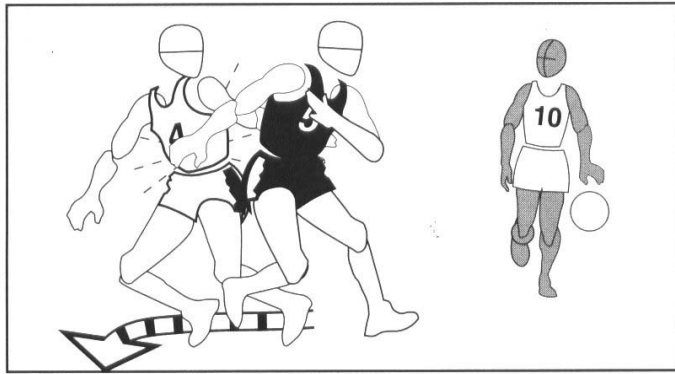
De verdediger probeert de bal te stelen, maar door gebruik van de arm belemmert hij de doorgang van de aanvaller = persoonlijk fout verdediger

De aanvaller gebruikt zijn arm om een weg te forceren langs de verdediger = persoonlijke fout aanvaller.



De hand laten rusten dan wel regelmatig aanraken van de aanvaller door de verdediger = persoonlijke fout verdediger.

Gebruik van de arm bij post-spel situaties, door deze op de rug van de aanvaller te laten rusten = een persoonlijke fout verdediger.



De aanvaller probeert zichzelf vrij te maken door de tegenstander van zich af te duwen = persoonlijke fout aanvaller.

De verdediger belemmert de doorgang van een aanvaller zonder bal met zijn armen = persoonlijke fout verdediger.

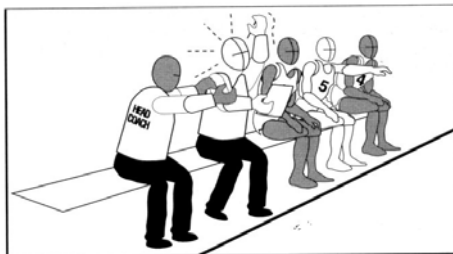
Gebruik van een elleboog is automatisch een persoonlijke fout.

Gedrag van coaches, spelers op de bank en uitlokkende handelingen op het veld



De juiste toepassing van regels die het gedrag van coaches, spelers op de bank en spelers in het veld aangaan is gedurende vele jaren al een heikel punt.

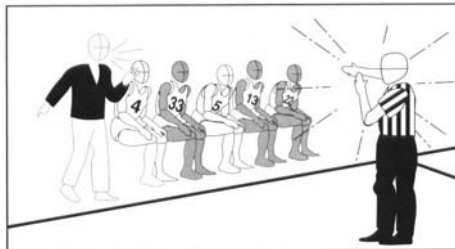
Continue confrontatie tussen coaches en officials (scheidsrechters) gedurende een wedstrijd is niet alleen een bedreiging van het imago van basketball, maar leidt teveel de aandacht af van het verloop van de wedstrijd. Daarnaast wordt het beheersen van het publiek moeilijker, wanneer vanaf de bank onsportief gedrag wordt uitgeoefend en dit kan zelfs leiden tot gewelddadige handelingen vanaf de tribunes.



Coaches en juryleden zijn verantwoordelijk voor het zetten van de toon van het gedrag van hun teams en hun begeleiders.

Handelingen van een groeiend aantal coaches en spelers die doelbewust en herhaaldelijk de regels van het 'bank-decorum' en de normale sportiviteit overtreden, vaak zonder daarvoor bestraft te worden, kunnen niet worden geaccepteerd.

Handleiding voor de scheidsrechters voor een consequente handhaving van de regels is als volgt :



'Een technische fout aan spelers, coaches, bankspelers en/of andere personen op de bank dient direct te worden gegeven voor:

- Het in woord en gebaar publiekelijk de integriteit van een scheidsrechter betwijfelen
- Fysiek benaderen van een scheidsrechter en/of tegenstander
- Persoonlijke, vulgaire of beledigende opmerkingen of gebaren richting een scheidsrechter maken

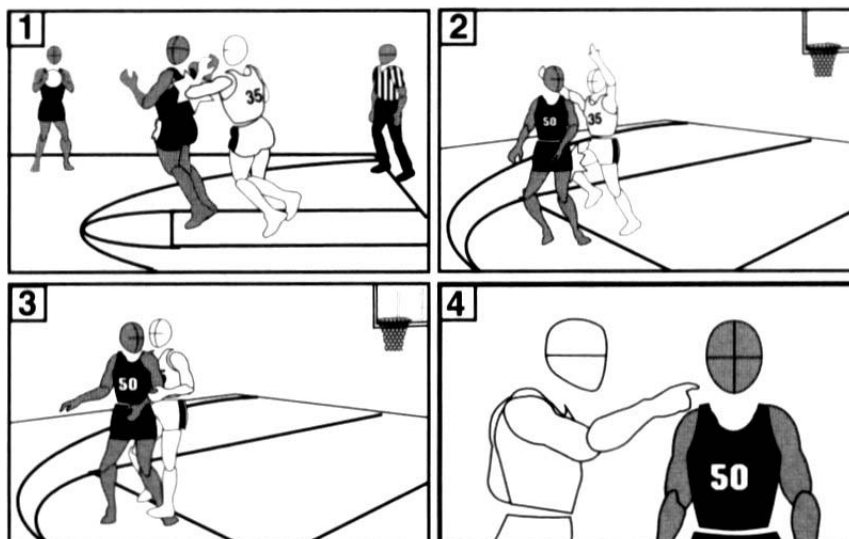
- Overmatige demonstratie van handgebaren van de scheidsrechter (lopen, second dribble, vasthouden, etc.) of overmatige uiting van ongenoegen door gebaren of acties over de beslissing van een scheidsrechter (Wanneer niet overmatig dan kan met een waarschuwing worden volstaan)
- Continu verbale opmerkingen, uitende het ongenoegen over de handelingen van scheidsrechters (Wanneer dit nog niet continu gebeurt dan kan een waarschuwing voorkomen dat het dit wel wordt)
- Het gebruiken van onsportieve woorden, gebaren of acties richting een coach of speler van de tegenstander
- Het verlaten van de coachbox zonder een geldige reden

Uitlokken en 'zuigen'

Escalatie van onsportieve acties door spelers in het veld kan gebeuren door het uitlokken van deze acties of het zgn 'zuigen' (praten, kleine geniepige handelingen) in de kleine ruimte van het veld.

Beledigende woorden, vulgaire taal, belachelijk maken, wijzen met een vinger direct naar een tegenstander, obscene gebaren of andere wijzen van uitlokking dienen direct door scheidsrechters te worden afgestraft.

Coaches, officials en andere begeleiders moeten samenwerken om de negatieve groeiende trend van deze werkwijze in het veld om te keren, zodat een wederzijds respect voor de verschillende partijen op het veld blijft bestaan.



Afb.1: Duwen in de rug

Afb.2: Knielje op het been geven

Afb.3: Andere ontoelaatbare fysieke acties.

Afb.4: Direct wijzen naar een tegenstander en uitlokkende taal uiten dan wel beledigingen.

Wedstrijden op datum tot en met december.

zaterdag 1 november 2003

8011Ac	1415	BVL JW 1	MSV basketbal	Bloemerdhal, Leiderdorp
4911EC	1415	BVL MM 1	MSV basketbal 2	Bloemerdhal, Leiderdorp
4521Ad	1445	Zoebas 2	BVL MK 1	Noordhove -Zoetermeer
4113EC	1600	BVL DS 3	Utrecht Bull's	Bloemerdhal, Leiderdorp
4651FB	1600	BVL JA 3	Zoebas 3	Bloemerdhal, Leiderdorp
4811FB	1800	BV Voorburg	BVL JM 1	Forum Kwadraat -Voorburg
B800GC	1815	BVL MJ 1	Perik Jumpers	Bloemerdhal, Leiderdorp
4013DA	1915	HBV The Jumpers 3	BVL HS 2	't Zandje -Den Haag
4112FB	1945	Lokomotief	BVL DS 2	Van Zweedenzaal -Rijswijk
B400GC	2045	BVL DS 1	Perik Jumpers	Bloemerdhal, Leiderdorp
4043DA	2100	HBV The Jumpers 5	BVL HS 3	't Zandje -Den Haag

zondag 2 november 2003

4411DA	1430	BVL JK 1	Zoebas	Bloemerdhal, Leiderdorp
1611EC	1430	BVL JA 1	New Stars	Bloemerdhal, Leiderdorp
4831FB	1600	MSV basketbal	BVL JM 2	Northgohal -Noordwijk
4212Cd	1615	BVL JJ 1	Oegstgeest	Bloemerdhal, Leiderdorp
4451DA	1615	BVL JK 2	Zoebas 3	Bloemerdhal, Leiderdorp
6011EC	1630	DAS	BVL JB 1	Brasserskade -Delft
6021EC	1630	DAS 2	BVL JB 2	Brasserskade -Delft

vrijdag 7 november 2003

4451ED	1900	Waddinxveen Fl. 3	BVL JK 2	De Duikelaar -Waddinxv
--------	------	-------------------	----------	------------------------

zaterdag 8 november 2003

6011FC	1400	BV Voorburg	BVL JB 1	Forum Kwadraat -Voorburg
4811AB	1600	DAS	BVL JM 1	Brasserskade -Delft
4831AB	1700	BS Leiden	BVL JM 2	Vijfmeihal -Leiden
4911ED	1800	BVL MM 1	GIBO Groep/Grassho	Bloemerdhal, Leiderdorp
6021CF	1800	BVL JB 2	Jump	Bloemerdhal, Leiderdorp
4212Cb	1800	BVL JJ 1	BV Juventus	Bloemerdhal, Leiderdorp
B800BG	1845	Wildcats	BVL MJ 1	De Horstacker -Nijmegen
4043AB	2000	BVL HS 3	MSV basketbal 4	Bloemerdhal, Leiderdorp
4013AB	2000	BVL HS 2	BS Leiden 3	Bloemerdhal, Leiderdorp
4112AB	2000	BS Leiden 2	BVL DS 2	De Vliethorst -Voorschoten

zondag 9 november 2003

4521DA	1430	BVL MK 1	Zoebas 2	Bloemerdhal, Leiderdorp
4621FC	1430	BVL JA 2	Lokomotief	Bloemerdhal, Leiderdorp
4651FC	1615	BVL JA 3	BV Voorburg 3	Bloemerdhal, Leiderdorp
1611ED	1615	BVL JA 1	HBV The Jumpers	Bloemerdhal, Leiderdorp
4113ED	1615	BVL DS 3	Waterdragers	Bloemerdhal, Leiderdorp

zaterdag 15 november 2003

4411ED	1800	BS Leiden 2	BVL JK 1	Vijfmeihal -Leiden
--------	------	-------------	----------	--------------------

vrijdag 21 november 2003

4651EF	1900	Waddinxveen Fl. 3	BVL JA 3	De Duikelaar -Waddinxv
--------	------	-------------------	----------	------------------------

zaterdag 22 november 2003

4043CA	1230	BS Leiden 7	BVL HS 3	Vijfmeihal -Leiden
4831DB	1300	GIBO Groep/Grassho	BVL JM 2	Boorsmazaal -Katwijk
4451DB	1415	BVL JK 2	Oegstgeest 2	Bloemerdhal, Leiderdorp
6011CA	1415	BVL JB 1	BS Leiden	Bloemerdhal, Leiderdorp
4811DB	1415	HBV The Jumpers	BVL JM 1	't Zandje -Den Haag
4911EF	1600	BVL MM 1	Lokomotief 3	Bloemerdhal, Leiderdorp
6021CA	1600	BVL JB 2	GIBO	Bloemerdhal, Leiderdorp
8011AB	1600	BVL JW 1	DAS	Bloemerdhal, Leiderdorp
4112DB	1630	Zoebas 2	BVL DS 2	Noordhove -Zoetermeer
4411DB	1745	BVL JK 1	Springers	Bloemerdhal, Leiderdorp
4521DC	1745	BVL MK 1	BS Leiden 2	Bloemerdhal, Leiderdorp
4621EF	1830	BV Alpha	BVL JA 2	Rijnstreekhal -Alph a/d Rijn
4212DC	1845	Oegstgeest	BVL JJ 1	Apollohal -Oegstgeest
4013CA	1945	Lokomotief 2	BVL HS 2	Van Zweedenzaal -Rijswijk
B800GA	2000	BVL MJ 1	PSV-BASKETBALL	Bloemerdhal, Leiderdorp

zondag 23 november 2003

1611HE	1300	Omniworld Basketball	BVL JA 1	Almere Waterwijk -Almere
B400BG	1730	MPC Celeritudo	BVL DS 1	Vinkhuizen -Groningen

zaterdag 29 november 2003

6011BC	1200	Lokomotief	BVL JB 1	Van Zweedenzaal -Rijswijk
B800KG	1230	Twente Ice Cubes	BVL MJ 1	Hasseleres -Hengelo (OV)
4831BC	1415	BVL JM 2	BV Voorburg 2	Bloemerdhal, Leiderdorp
4651FD	1415	BVL JA 3	Forwodians 2	Bloemerdhal, Leiderdorp
8011AD	1415	BVL JW 1	Jump	Bloemerdhal, Leiderdorp
4621FD	1600	BVL JA 2	Jump	Bloemerdhal, Leiderdorp
4811BC	1600	BVL JM 1	Lokomotief	Bloemerdhal, Leiderdorp
4212BC	1645	BV Juventus	BVL JJ 1	Oost Sporthal -Schiedam
4112BC	1745	BVL DS 2	S.B.U. 2	Bloemerdhal, Leiderdorp
4043AE	1745	BVL HS 3	Gymnova 3	Bloemerdhal, Leiderdorp
4013AE	1745	BVL HS 2	L.U.S.V. 2	Bloemerdhal, Leiderdorp
4451FD	1800	BV Voorburg 3	BVL JK 2	Forum Kwadraat -Voorburg
4411FD	1800	DAS	BVL JK 1	Brasserskade -Delft
B400GA	2015	BVL DS 1	3-ES / LIESHOUT	Bloemerdhal, Leiderdorp
4113AE	2030	Gymnova	BVL DS 3	De Fluit -Leidschendam

zondag 30 november 2003

1611Fe	1230	Rotterdam Basketbal	BVL JA 1	Alexanderhal -Rotterdam
6021BC	1800	MSV basketbal	BVL JB 2	Northgohal -Noordwijk

zaterdag 6 december 2003

4521Cd	1000	BS Leiden 2	BVL MK 1	British School -Voorschoten
6021DC	1300	Zoebas	BVL JB 2	Noordhove -Zoetermeer
4112EB	1345	Dunkinn	BVL DS 2	De Tweesprong
6011DC	1415	HBV The Jumpers	BVL JB 1	't Zandje -Den Haag
4043FA	1500	L.U.S.V. 4	BVL HS 3	U.S.C. -Leiden
4831EB	1530	BV Alpha	BVL JM 2	Rijnstreekhal -Alph a/d Rijn
8011CA	1745	MSV basketbal	BVL JW 1	Northgohal -Noordwijk
B800GJ	1830	BVL MJ 1	DAS	Bloemerdhal, Leiderdorp
B400KG	2030	ProBuild Lions	BVL DS 1	Indoorcentrum -Landsmeer
4013FA	2100	Woody Blues	BVL HS 2	Oudendijk -Woubrugge

zondag 7 december 2003

4621FA	1430	BVL JA 2	Forwodians	Bloemerdhal, Leiderdorp
4451DC	1430	BVL JK 2	Dunkinn JA2	Bloemerdhal, Leiderdorp
4911EB	1430	BVL MM 1	Jump 3	Bloemerdhal, Leiderdorp
4651FA	1615	BVL JA 3	HBV The Jumpers 3	Bloemerdhal, Leiderdorp
1611Ec	1615	BVL JA 1	New Stars	Bloemerdhal, Leiderdorp
4113EB	1615	BVL DS 3	MSV basketbal 2	Bloemerdhal, Leiderdorp

zaterdag 13 december 2003

8011Ba	1100	DAS	BVL JW 1	Brasserskade -Delft
4113CE	1215	Utrecht Bull's	BVL DS 3	Sporthal de Vlist -Utrecht
1611Be	1315	GIBO	BVL JA 1	Boorsmazaal -Katwijk
6021CE	1415	BVL JB 2	DAS 2	Bloemerdhal, Leiderdorp
4831BF	1415	BVL JM 2	MSV basketbal	Bloemerdhal, Leiderdorp
4651BF	1445	Zoebas 3	BVL JA 3	Noordhove -Zoetermeer
4811BF	1600	BVL JM 1	BV Voorburg	Bloemerdhal, Leiderdorp
6011CE	1600	BVL JB 1	DAS	Bloemerdhal, Leiderdorp
4112BF	1745	BVL DS 2	Lokomotief	Bloemerdhal, Leiderdorp

4043AD	1745	BVL HS 3	HBV The Jumpers 5	Bloemerdhal, Leiderdorp
4013AD	1745	BVL HS 2	HBV The Jumpers 3	Bloemerdhal, Leiderdorp
4521Dc	1745	BVL MK 1	BS Leiden 2	Bloemerdhal, Leiderdorp
4411AD	2000	Zoebas	BVL JK 1	Noordhove -Zoetermeer
B400GJ	2000	BVL DS 1	Barons	Bloemerdhal, Leiderdorp
4451AD	2000	Zoebas 3	BVL JK 2	Noordhove -Zoetermeer

zondag 14 december 2003

B800IG	1500	BV Hoofddorp	BVL MJ 1	Het Spectrum -Hoofddorp
--------	------	--------------	----------	-------------------------

vrijdag 19 december 2003

B400IG	2100	BC Shooters	BVL DS 1	De Kuil -Bunschoten
--------	------	-------------	----------	---------------------

zaterdag 20 december 2003

4113EF	1515	BVL DS 3	Westland Stars	Bloemerdhal, Leiderdorp
4212CA	1515	BVL JJ 1	GIBO	Bloemerdhal, Leiderdorp
4411DC	1515	BVL JK 1	GIBO	Bloemerdhal, Leiderdorp
B800GH	1730	BVL MJ 1	The Windmill Flyers	Bloemerdhal, Leiderdorp

Schema zaaltaken tot en met december.

*De zaalwachten zijn in **vet/cursief** weergegeven!*

Zaterdag 1 november 2003

4911 EC	14:15	BV Leiderdorp MM1	-	MSV basketbal 2
Tafel:	Boudewijn Arndt en Jim Boéré			
Scheidsrechters:	Hester Krijgsman en Miranda Mulder			
8011 Ac	14:15	BV Leiderdorp JW1	-	MSV basketbal
Tafel:	Wesley Crama en Cagtay Ertem			
Scheidsrechters:	Astrid Kroon en Miranda Van Huut			
4113 EC	16:00	BV Leiderdorp DS3	-	Utrecht Bull's
Tafel:	Sven Visser en N. van der Klauw			
Scheidsrechters:	A. Wijtzes en K. van Haver			
4651 FB	16:00	BV Leiderdorp JA3	-	Zoebas 3
Tafel:	Sibren Huysmans en Kay van der Vlist			
Scheidsrechters:	Irene Goudberg en Anouk Gorter			
B8000 GC	18:15	BV Leiderdorp MJ1	-	Perik Jumpers
Tafel:	Maaïke Klompmaker, Ann van Remundt & Lynn van Remundt			
B4000 GC	20.45	BV Leiderdorp DS1	-	Perik Jumpers
Tafel:	Marcia Huybrechts en C. Manuputty en A. Fung			

4521 Ad	14:45	Zoebas 2	-	BV Leiderdorp MK1	Noordhove Zoetermeer
4811 FB	18:00	BV Voorburg	-	BV Leiderdorp JM1	Forum Kwadraat Voorburg
4013 DA	19:15	HBV The Jumpers 3	-	BV Leiderdorp HS2	't Zandje Den Haag
4112 FB	19:45	Lokomotief	-	BV Leiderdorp DS2	Van Zweedenhal Rijswijk
4043 DA	21:00	HBV The Jumpers 5	-	BV Leiderdorp HS3	't Zandje Den Haag

Zondag 2 november 2003

1611 EC	14:30	BV Leiderdorp JA1	-	New Stars
Tafel:	Bart Bink en Patrick Langezaal en Tim van Remundt			
Scheidsrechters:	Thijs Van den Heuvel en Richard Hoogstraten			
4411 DA	14:30	BV Leiderdorp JK1	-	Zoebas
Tafel:	R. van Hemert en R. Okine			
Scheidsrechters:	Jochem de Graas en Dave King			

4212 Cd 16.15 **BV Leiderdorp JJ1** - **Oegstgeest**
 Tafel: Matthijs Kallenberg en Raymond Schijf
 Scheidsrechters: **Wouter Breeel** en Rogier Geerders
 4451 DA 16:15 **BV Leiderdorp JK2** - **Zoebas 3**
 Tafel: Rick Nathalie en Davy Gül
 Scheidsrechters: Bastiaan de Graas en Thomas Hjortnaes

4831 FB 16:00 MSV basketbal - BV Leiderdorp JM2 Northgohal Noordwijk
 6011 EC 16:30 DAS - BV Leiderdorp JB1 Brasserskade Delft
 6021 EC 16:30 DAS 2 - BV Leiderdorp JB2 Brasserskade Delft

Vrijdag 7 november 2003

4451 ED 19:00 Waddinxveen Fl. 3 - BV Leiderdorp JK2 De Duikelaar Waddinxveen

Zaterdag 8 november 2003

6021 CF 18:00 **BV Leiderdorp JB2** - **Jump**
 Tafel: Koen Kallenberg en Buran Kizir
 Scheidsrechters: **M. van Leest** en E. van der Poort
 4212 Cb 18:00 **BV Leiderdorp JJ1** - **BV Juventus**
 Tafel: Robin Lovink en Fabio Scaramelli
 Scheidsrechters: Bastiaan Selier en Just Blom
 4911 ED 18:00 **BV Leiderdorp MM1** - **GIBO Groep/Gras 4**
 Tafel: Enrique Rossen en Lee Tsai
 Scheidsrechters: Dave Ouwehand en Wim Heij
 4013 AB 20:00 **BV Leiderdorp HS2** - **BS Leiden 3**
 Tafel: S. Lammertink en J. Liauw
 Scheidsrechters: Rob Verhagen en Kika Stijger
 4043 AB 20:00 **BV Leiderdorp HS3** - **MSV basketbal 4**
 Tafel: R. Ouwkerk en D. Rijnders
 Scheidsrechters: **Lonneke Bransz** en Marijke Goudberg
 6011 FC 14:00 BV Voorburg - BV Leiderdorp JB1 Forum Kwadraat Voorburg
 4811 AB 16:00 DAS - BV Leiderdorp JM1 Brasserskade Delft
 4831 AB 17:00 BS Leiden - BV Leiderdorp JM2 Vijf Meihal Leiden
 B8000 BG 18:45 Wildcats - BV Leiderdorp MJ1 De Horstacker Nijmegen
 4112 AB 20:00 BS Leiden 2 - BV Leiderdorp DS2 Vliethorst Voorschoten

Zondag 9 november 2003

4621 FC 14:30 **BV Leiderdorp JA2** - **Lokomotief**
 Tafel: Stefano Juliano en Koen Kallenberg
 Scheidsrechters **Miranda Mulder** en Pauline de Vlaming
 4521 DA 14:30 **BV Leiderdorp MK1** - **Zoebas 2**
 Tafel: Davy Gül en Lee Tsai
 Scheidsrechters: Digna Langerhorst en S. Budding
 4651 FC 16:15 **BV Leiderdorp JA3** - **BV Voorburg JA3**
 Tafel: Aniek vd Heuvel en Renske Kleiss
 Scheidsrechters Kevin Lovink en L. Lammers
 4113 ED 16:15 **BV Leiderdorp DS3** - **Waterdragers**
 Tafel: Sven Visser en Yara Backes
 Scheidsrechters Kee Brinks en Anouk Breeel
 1611 ED 16:15 **BV Leiderdorp JA1** - **HBV The Jumpers**
 Tafel: Joyce van Evert en Kim de Groot en Renske Kleiss
 Scheidsrechters: **Ben Smit** en Mark Allesie

Zaterdag 15 november 2003

4411	ED	18:00	BS Leiden 2	-	BV Leiderdorp JK1	Vijf Meihal	Leiden
------	----	-------	-------------	---	-------------------	-------------	--------

Woensdag 19 november 2003

B4000	LG	20:00	BV Lely Amsterdam	-	BV Leiderdorp MJ1	Apollohal	Amsterdam
-------	----	-------	-------------------	---	-------------------	-----------	-----------

Vrijdag 21 november 2003

4651	EF	19:00	Waddinxveen Fl. 3	-	BV Leiderdorp JA3	De Duikelaar	Waddinxveen
------	----	-------	-------------------	---	-------------------	--------------	-------------

Zaterdag 22 november 2003

6011	CA	14:15	BV Leiderdorp JB1	-	BS Leiden		
------	----	-------	--------------------------	---	------------------	--	--

Tafel: Wesley Crama en Robin Lovink

Scheidsrechters: Hester Krijgsman en Marit Paulides

4451	DB	14:15	BV Leiderdorp JK2	-	Oegstgeest 2		
------	----	-------	--------------------------	---	---------------------	--	--

Tafel: Fabio Scaramelli en Jasper Mattijssen

Scheidsrechters: **Sebastiaan Kleiss** en Jorge Liauw

6021	CA	16:00	BV Leiderdorp JB2	-	GIBO Groep/Grass		
------	----	-------	--------------------------	---	-------------------------	--	--

Tafel: Renske Kleiss en Maaïke Klompmaker

Scheidsrechters: R. Volas en G. Vlasveld

4911	EF	16:00	BV Leiderdorp MM1	-	Lokomotief 3		
------	----	-------	--------------------------	---	---------------------	--	--

Tafel: Kim de Groot en Aniek vd Heuvel

Scheidsrechters: C. Vakalopoulos en K. Smolders

8011	AB	16:00	BV Leiderdorp JW1	-	DAS		
------	----	-------	--------------------------	---	------------	--	--

Tafel: Yara Bäcker en Joyce van Evert

Scheidsrechters: Tim van Remundt en Patrick Langezaal

4411	DB	17:45	BV Leiderdorp JK1	-	Springers		
------	----	-------	--------------------------	---	------------------	--	--

Tafel: Anouk Breel en Irene Goudberg

Scheidsrechters: Kee Brinks en A. Fung

4521	DC	17:45	BV Leiderdorp MK1	-	BS Leiden 2		
------	----	-------	--------------------------	---	--------------------	--	--

Tafel: Marcia Huybrechts en C. Mannuputty

Scheidsrechters: Miriam Fresco en K. van der Haver

B8000	GA	20:00	BV Leiderdorp MJ1	-	PSV-BASKETBALL		
-------	----	-------	--------------------------	---	-----------------------	--	--

Tafel: **Stijn van Kooperen** en Bastiaan de Graas en N. vd Klauw

4043	CA	12:30	BS Leiden 7	-	BV Leiderdorp HS3	Vijf Meihal	Leiden
------	----	-------	-------------	---	-------------------	-------------	--------

4831	DB	13:00	GIBO Groep/Gras 2	-	BV Leiderdorp JM2	Boorsmazaal	Katwijk
------	----	-------	-------------------	---	-------------------	-------------	---------

4811	DB	14:15	HBV The Jumpers	-	BV Leiderdorp JM1	't Zandje	Den Haag
------	----	-------	-----------------	---	-------------------	-----------	----------

4013	CA	14:30	Lokomotief 2	-	BV Leiderdorp HS2	Van Zweedenhal	Rijswijk
------	----	-------	--------------	---	-------------------	----------------	----------

4112	DB	16:30	Zoebas 2	-	BV Leiderdorp DS2	Noordhove	Zoetermeer
------	----	-------	----------	---	-------------------	-----------	------------

4621	EF	18:30	BV Alpha	-	BV Leiderdorp JA2	Rijnstreekhal	Alphen adR
------	----	-------	----------	---	-------------------	---------------	------------

4212	DC	18:45	Oegstgeest	-	BV Leiderdorp JJ1	Apollohal	Oegstgeest
------	----	-------	------------	---	-------------------	-----------	------------

Zondag 23 november 2003

1611	HE	13:00	Omniworld Basketb	-	BV Leiderdorp JA1	Almere Waterwijk	Almere Stad
------	----	-------	-------------------	---	-------------------	------------------	-------------

B4000	BG	17:30	MPC Celeritudo	-	BV Leiderdorp DS1	Vinkhuizen	Groningen
-------	----	-------	----------------	---	-------------------	------------	-----------

Zaterdag 29 november 2003

4831	BC	14:15	BV Leiderdorp JM2	-	BV Voorburg 2		
------	----	-------	--------------------------	---	----------------------	--	--

Tafel: Cansu Sen en Yara Bäcker

Scheidsrechters: Davy Gul en Jasper Mattijssen

8011	AD	14:15	BV Leiderdorp JW1	-	Jump		
------	----	-------	--------------------------	---	-------------	--	--

Tafel: Ann van Remundt en Lynn van Remundt

			Scheidsrechters: Rick Nathalie en Kay vd Vlist
4651	FD	14:15	BV Leiderdorp JA3 - Forwodians 2 Tafel: Maaïke Klompmaker en Joyce van Evert Scheidsrechters: Wouter Breeel en Kevin Lovink
4811	BC	16:00	BV Leiderdorp JM1 - Lokomotief Tafel: Boudewijn Arndt en Jim Boeré Scheidsrechters: Hilda Fillipo en Elize de Groot-vd Zon
4621	FD	16:00	BV Leiderdorp JA2 - Jump Tafel: Wesley Crama en Cagtay Ertem Scheidsrechters: A. Koceic en M. Krop
4112	BC	17:45	BV Leiderdorp DS2 - S.B.U. 2 Tafel: Koen Kallenberg en Lee Tsai Scheidsrechters: Bert Klompmaker en Lonneke Branz
4013	AE	17:45	BV Leiderdorp HS2 - L.U.S.V. 2 Tafel: Matthijs Kallenberg en Sibren Huysmans Scheidsrechters: Renske van der Voort en Rob Verhagen
4043	AE	17:45	BV Leiderdorp HS3 - Gymnova 3 Tafel: Sven Visser en Raymond Schijf Scheidsrechters: Irene Goudberg en Anouk Gorter
B4000	GA	20:15	BV Leiderdorp DS1 - 3-ES / LIESHOUT Tafel: M. Erkelens en B. vd Voort en M. Schuit

6011	BC	12:00	Lokomotief - BV Leiderdorp JB1	Van Zweedenhal Rijswijk
B8000	KG	12:30	Twente Ice Cubes - BV Leiderdorp MJ1	Hasseleres Hengelo (Ov)
4212	BC	16:45	BV Juventus - BV Leiderdorp JJ1	Oost Sporthal Schiedam
4451	FD	18:00	BV Voorburg 3 - BV Leiderdorp JK2	Forum Kwadraat Voorburg
4411	FD	18:00	DAS - BV Leiderdorp JK1	Brasserskade Delft
4113	AE	20:30	Gymnova - BV Leiderdorp DS3	De Fluit Leidschendam

Zondag 30 november 2003

1611	Fe	12:30	Rotterdam Basketb - BV Leiderdorp JA1	Alexanderhal Rotterdam
6021	BC	18:00	MSV basketbal - BV Leiderdorp JB2	Northgohal Noordwijk

Zaterdag 6 december 2003

B8000	GJ	18:30	BV Leiderdorp MJ1 - DAS Tafel: R. Geerders en T. Hjortnaes en N. vd Klauw
-------	----	-------	--

4521	Cd	10:00	BS Leiden 2 - BV Leiderdorp MK1	British School Voorschoten
6021	DC	13:00	Zoebas - BV Leiderdorp JB2	Noordhove Zoetermeer
4112	EB	13:45	Dunkinn - BV Leiderdorp DS2	Tweesprong Roelofa.veen
6011	DC	14:15	HBV The Jumpers - BV Leiderdorp JB1	't Zandje Den Haag
4043	FA	15:00	L.U.S.V. 4 - BV Leiderdorp HS3	U.S.C. Leiden
4831	EB	15:30	BV Alpha - BV Leiderdorp JM2	Rijnstreekhal Alphen adR
8011	CA	17:45	MSV basketbal - BV Leiderdorp JW1	Northgohal Noordwijk
B4000	KG	20:30	ProBuild Lions - BV Leiderdorp DS1	Indoor Centrum Landsmeer
4013	FA	21:00	Woody Blues - BV Leiderdorp HS2	Oudendijk Woubrugge

Zondag 7 december 2003

4451	DC	14:30	BV Leiderdorp JK2 - Dunkinn 2 Tafel: Cagtay Ertem en Fabio Scaramelli Scheidsrechters: S. Budding en E. van Haasteren
4911	EB	14:30	BV Leiderdorp MM1 - Jump 3 Tafel: Stefano Juliano en Enrique Rossen

4621	FA	14:30	Scheidsrechters: Astrid Kroon en Marit Paulides BV Leiderdorp JA2 - Forwodians Tafel: Lee Tsai en Buran. Kizir
4651	FA	16:15	Scheidsrechters: Hester Krijgsman en Digna Langerhorst BV Leiderdorp JA3 - HBV The Jumpers 3 Tafel: B. Bink en R. Okine
4113	EB	16:15	Scheidsrechters: Leendert van der Luit en Tim van Remundt BV Leiderdorp DS3 - MSV basketbal 2 Tafel: R. van Hemert en P. Langezaal
1611	Ec	16:15	Scheidsrechters: Robert Volas en Ben Smit BV Leiderdorp JA1 - New Stars Tafel: G. Vlasveld en K. Smolders en S. Huysmans Scheidsrechters: Michael Ginter en Marcel Hemelop

Zaterdag 13 december 2003

6021	CE	14:15	BV Leiderdorp JB2 - DAS 2 Tafel: Glenn Schijf en Mark Supper Scheidsrechters: Jochem de Graas en Sebastiaan Kleiss
4831	BF	14:15	BV Leiderdorp JM2 - MSV basketbal Tafel: Aniek vd Heuvel en Kim de Groot Scheidsrechters: S. Lammertink en J. Liauw
4521	Dc	16:00	BV Leiderdorp MK1 - BS Leiden 2 Tafel: S. Frans en M. Schuit Scheidsrechters: S. van Meurs en J. vd Ree
4811	BF	16:00	BV Leiderdorp JM1 - BV Voorburg Tafel: Roland Rotmensen en Edwin van der Poort Scheidsrechters: Just Blom en Bastiaan Selier
6011	CE	16:00	BV Leiderdorp JB1 - DAS Tafel: Andre van Boggelen en Martin van Leest Scheidsrechters: Marc Allessie en Ton Lovink
4112	BF	17:45	BV Leiderdorp DS2 - Lokomotief Tafel: Cansu Sen en Ilva Knaap Scheidsrechters: Renske vd Voort en Bert Klompmaker
4013	AD	17:45	BV Leiderdorp HS2 - HBV The Jumpers 3 Tafel: Ann van Remundt en Lynn van Remundt Scheidsrechters: Rob Verhagen en Irene Goudberg
4043	AD	17:45	BV Leiderdorp HS3 - HBV The Jumpers 5 Tafel: Maaïke Klompmaker en Anouk Gorter Scheidsrechters: Kika Stijger en Anouk Breeel
B4000	GJ	20:00	BV Leiderdorp DS1 - Barons Tafel: M. Erkelens en B. vd Voort en M. Krop
8011	Ba	11:00	DAS - BV Leiderdorp JW1 Brasserskade Delft
4113	CE	12:15	Utrecht Bull's - BV Leiderdorp DS3 v.d. Vliet Utrecht
1611	Be	13:15	GIBO Groep/Grassh - BV Leiderdorp JA1 Boorsmazaal Katwijk
4651	BF	14:45	Zoebas 3 - BV Leiderdorp JA3 Noordhove Zoetermeer
4411	AD	20:00	Zoebas - BV Leiderdorp JK1 Noordhove Zoetermeer
4451	AD	20:00	Zoebas 3 - BV Leiderdorp JK2 Noordhove Zoetermeer

zondag 14 december 2003

B8000	IG	15:00	BV Hoofddorp - BV Leiderdorp MJ1 Het Spectrum Hoofddorp
-------	----	-------	---

vrijdag 19 december 2003

B4000 IG 21:00 BC Shooters - BV Leiderdorp DS1 De Kuil Bunschoten

zaterdag 20 december 2003

4113 EF 15:15 **BV Leiderdorp DS3 - Westland Stars**

Tafel: A. Fung en M. Fresco

Scheidsrechters: **Maarten Wals** en Michael Ginter

4212 CA 15:15 **BV Leiderdorp JJ1 - GIBO Groep/Grass**

Tafel: Marcia Huijbrechts en Anouk Breeel

Scheidsrechters: Richard Hoogstraten en Andre van Boggelen

4411 DC 15:15 **BV Leiderdorp JK1 - GIBO Groep/Grass**

Tafel: M. Fresco en C. Manuputty

Scheidsrechters: A. Wijtzes en K. Brinks

B8000 GH 17:30 **BV Leiderdorp MJ1 - The Windmill Flyers**

Tafel: Stijn van Kooperen en Daan Rijnders en **Robin vd Wal**

Zaaltaken.

Indien je zelf niet kan bij een zaaltaak, dan zal je ook zelf voor een vervanger moeten zorgen. De vervanger zal moeten melden dat hij jouw vervanger is aan de zaalwacht.

De laatste zaalwacht mag niet vergeten dat hij het overzicht met afwezigen en aanwezigen en alle sheets moet inleveren bij Paul Broers, Gallaslaan 13 te Leiderdorp.

Hieronder treft u de zaalwachtregeling en het boetereglement aan.

Boeteregeling voor het niet vervullen van zaaltaken. Alle bedragen zijn in Euros!

De straf voor het niet vervullen van een opgedragen zaaltaak is:

1^e maal:

	Zaalwacht	Overige Taken
Senioren	15,-	10,-
Niet- Senioren	10,--	5,-

2^e maal (binnen een periode van 3 maanden):

	Zaalwacht	Overige Taken
Senioren	20,-	15,-
Niet- Senioren	15,--	10,-

3^e maal (binnen een periode van 6 maanden):

	Zaalwacht	Overige Taken
Senioren	25,-	20,-
Niet- Senioren	15,--	10,-

Plus schorsing van twee wedstrijden voor alle competitiewedstrijden van het team waarin de betrokkene is ingedeeld.

De opgelegde boetes moeten binnen 2 weken na ontvangst betaald zijn. Indien deze termijn wordt overschreden wordt een herinnering met administratiekosten opgestuurd. Bij in gebreke blijven van de betaling volgt onmiddellijke schorsing tot de boete betaald is.

Europa Cup

De Haarlem Basketball Week gaat dit jaar niet door (...) De reden hiervoor is dat er niet

voldoende sponsors gevonden konden worden om het evenement te bekostigen. Dat is dus geen goed teken. Om toch nog internationale ploegen te zien, is dan de enige mogelijkheid te gaan kijken naar de sporadische deelname aan Europa Cup wedstrijden van de Nederlandse teams. Zowel Eiffel Towers als Demon Astronauts spelen in de Europa Cup. Helaas niet de Euro League, maar zeg maar de Europa Cup voor bekerwinnaars, de ULEB Cup. Amsterdam is van ons uit ongeveer 25 minuten reizen, dus ... Leuk idee om eens naar Europa Cup wedstrijden te gaan kijken?



Het programma van Demon Astronauts is:

Dinsdag 11 november Demon Astronauts – Opel Skyliners Frankfurt
Dinsdag 25 november Demon Astronauts – Lukoil Sofia
Dinsdag 2 december Demon Astronauts – KK Zagreb
Dinsdag 6 januari Demon Astronauts – Breiler Milan
Dinsdag 27 januari Demon Astronauts – Real Madrid

Alle wedstrijden worden gespeeld in de sporthallen Zuid (naast het Olympisch Stadion) en beginnen om 19.30 uur.

De toegang is 10 euro voor volwassenen en 5 euro voor jeugd/65-ers en OV-jaarkaarthouders.

De tickets voor de ULEB cup zijn via de verkooppunten van Ticketbox te bestellen (www.ticketbox.nl)

Vooraf de komst van ploegen als Breiler Milan en Real Madrid is aan te raden! Beide teams wonnen verschillende malen de Europa Cup en zijn zeker het bekijken waard!

Kijk voor meer informatie op: www.astronauts.nl



Invalbeurten !!!

Hieronder is een overzicht opgenomen van de spelers die een of meerdere invalbeurten hebben gedaan bij andere teams dan waarvoor zij zijn opgegeven bij de NBB. Belangrijk is dat iemand die 5 keer in een hoger team speelt automatisch in het hogere team vast komt te spelen en dan dus niet meer in zijn eigen team kan spelen. Bij sommige spelers gaat dit snel. Voorkom dus dat je niet meer dan 5 keer in een ander team invalt !!!

Hieronder het lijstje van spelers, bijgewerkt tot en met 18 oktober:

OVERZICHT SPELERS

[ISS-NBB] 18-10-2003

Lidnr	Naam	Adres	Postc	Woonplaats	Geb.datum
00032	BREEL A	Splinterlaan 91b	2352 SE	Leiderdorp	20-10-1986

Huidig team: BVL MJ 1 Bankspeler bij: BVL DS 1

27-09-2003 LDD-BL 20:00 4112 BVL DS 2 - LEIDDS 2

00034 BREEL W Splinterlaan 91b 2352 SE Leiderdorp 24-09-1988
Huidig team: BVL JK 1 Bankspeler bij:
12-10-2003 LDD-BL 14:30 4212 BVL JJ 1 - JUV JJ 1

00069 GOUDBERG I Simon Vinkenoogstraat 1 2353 LG Leiderdorp 28-05-1985
Huidig team: BVL MJ 1 Bankspeler bij:
12-10-2003 LDD-BL 14:30 4113 BVL DS 3 - GYM DS 1

00071 GRAAS B DE Muzenlaan 12 2353 KE Leiderdorp 10-08-1987
Huidig team: BVL JK 1 Bankspeler bij:
04-10-2003 KWZ-CL 17:15 4212 GRASJJ 1 - BVL JJ 1

00095 HUYSMANS S Kalverweide 6 2353 ML Leiderdorp 12-01-1989
Huidig team: BVL JA 2 Bankspeler bij: BVL JK 2
11-10-2003 LDD-BL 16:00 4411 BVL JK 1 - DAS JK 1

00358 JONG BJ DE Nievaartpad 9 2353 SM Leiderdorp 18-09-1994
Huidig team: BVL JB 2 Bankspeler bij: BVL JB 1
27-09-2003 LDD-BL 16:30 4831 BVL JM 2 - LEIDJM 1

00423 LOVINK R Mauritssingel 9 2351 EA Leiderdorp 17-09-1990
Huidig team: BVL JA 3 Bankspeler bij: BVL JA 2
27-09-2003 LDD-BL 18:15 4451 BVL JK 2 - WADDJK 3

00132 MATTIJSSSEN J Bloemendaalselaan 34 2351 RT Leiderdorp 03-04-1990
Huidig team: BVL JA 3 Bankspeler bij: BVL JA 2
12-10-2003 LDD-BL 14:30 4451 BVL JK 2 - VBG JK 3

00388 REMUNDT T VA Frederik Hendriklaan 39 2351 GB Leiderdorp 04-07-1988
Huidig team: BVL JK 2 Bankspeler bij:
11-10-2003 LDD-BL 16:00 4411 BVL JK 1 - DAS JK 1

00150 RIJNDERS D Torenwacht 70 2353 DB Leiderdorp 16-10-1987
Huidig team: BVL JK 1 Bankspeler bij:
04-10-2003 KWZ-CL 17:15 4212 GRASJJ 1 - BVL JJ 1
12-10-2003 LDD-BL 14:30 4212 BVL JJ 1 - JUV JJ 1

00379 SCARAMELLI F Oltmansdreef 9 2353 CK Leiderdorp 09-08-1990
Huidig team: BVL JA 3 Bankspeler bij: BVL JA 1
20-09-2003 LDD-BL 15:45 4621 BVL JA 2 - BVA JA 1
27-09-2003 LDD-BL 18:15 4451 BVL JK 2 - WADDJK 3
11-10-2003 NWK-SC 11:00 4621 JUMPJA 1 - BVL JA 2

00156 SCHIJF G Herenhof 21 2353 SZ Leiderdorp 04-01-1991
Huidig team: BVL JM 1 Bankspeler bij: BVL JA 3
11-10-2003 NWK-SC 11:00 4621 JUMPJA 1 - BVL JA 2

00231 SCHIJF M Herenhof 21 2353 SZ Leiderdorp 19-07-1993
Huidig team: BVL JB 2 Bankspeler bij:
20-09-2003 LDD-BL 14:15 4811 BVL JM 1 - HJUMJM 1

00166 SUPPER M Tollenaersingel 36 2352 JN Leiderdorp 21-11-1991

Huidig team: BVL JM 1 Bankspeler bij: BVL JA 3
11-10-2003 NWK-SC 11:00 4621 JUMPJA 1 - BVL JA 2

00206 VISSER S Beatrixstraat 2 2351 GR Leiderdorp 27-02-1990
Huidig team: BVL JA 2 Bankspeler bij:
04-10-2003 GDA-WI 13:30 4411 SPRIJK 1 - BVL JK 1
11-10-2003 LDD-BL 16:00 4411 BVL JK 1 - DAS JK 1

00285 VLIST M VAN Beatrixstraat 21 2351 GP Leiderdorp 30-04-1994
Huidig team: BVL JB 2 Bankspeler bij:
20-09-2003 LDN-VY 11:30 6011 LEIDJB 1 - BVL JB 1

00312 VOLAS R Lammerweide 15 2353 MK Leiderdorp 25-09-1988
Huidig team: BVL JK 2 Bankspeler bij:
11-10-2003 LDD-BL 16:00 4411 BVL JK 1 - DAS JK 1

Het bestuur van BV Leiderdorp nodigt u uit voor de

Algemene Ledenvergadering
van de Basketball vereniging Leiderdorp op
zondag 16 november 2003 om 12:00 uur.

De vergadering wordt gehouden in de kantine van **Sporthal De Bloemerd.**

(concept) AGENDA:

1. Opening
2. Vaststelling agenda
3. Ingekomen post en mededelingen
4. Goedkeuring notulen ALV 14 juni 2003 (zie clubkrant "Zomer 2003")
5. Financiën
 - Begroting 2003-2004 (zie verderop in dit clubblad)
 - Jaarrekening 2002-2003 (zie verderop in dit clubblad)
 - Verslag Kascommissie 2002-2003
6. Samenstelling Commissies
7. Website: www.bv-leiderdorp.nl
8. Zaaftaken / Boeteregeling
9. Voortgang Bolwerk
10. Wat verder ter tafel komt/ Rondvraag
11. Sluiting

Toelichting Financiën

Naar aanleiding van het verzoek de financiële stukken voor de ALV te mogen inzien, hebben wij besloten om deze na al te publiceren. Helaas is het ons door de herfstvakantie niet gelukt om de kascommissie bij elkaar te krijgen, waardoor deze stukken nog niet officieel zijn goedgekeurd. In de begroting voor het seizoen 2002 - 2003 gingen wij er nog vanuit dat er een positief resultaat behaald zou worden van € 2.271,64. Uiteindelijk hebben wij een positief resultaat weten te realiseren van € 2.272,16. Het bestuur heeft besloten om nog een aantal kosten ten laste van het seizoen 2002 - 2003 te moeten boeken. Zo hebben wij een voorziening getroffen van € 819,50 voor de oude contributie die ultimo oktober 2003 nog openstonden. Ook hebben wij een bedrag ad € 500,00 gereserveerd voor de te verwachten jeugdactiviteiten. Uiteindelijk blijft er dan nog een positief resultaat over van € 952,66. Mede door dit positieve resultaat krijgen wij gelukkig weer een positief Eigen Vermogen.

Om jullie vragen goed te kunnen voorbereiden stel ik jullie in de gelegenheid deze alvast via de mail (j.schijf@hi.nl) aan mij te stellen. Op de ALV zal ik dan antwoord geven op al jullie vragen. Uiteraard blijft de mogelijkheid bestaan om tijdens de ALV ook nog vragen te stellen.



Coach Ramon van Winkel instrueert de Welpen tijdens een time out

Website Leiderdorp vernieuwd

In het vorige clubblad had ik volstaan met de volgende melding:

“Maanden is er gesleuteld aan een nieuwe website door een groep studenten van de Haagse Hogeschool. Inmiddels is de site operationeel geworden en er zijn enkele aardige functionaliteiten toegevoegd. Daarnaast is de vormgeving totaal vernieuwd en wordt de site ook zeer regelmatig ge-update. Kortom een uitnodiging om te surfen naar www.bv-leiderdorp.nl. “

Op de website las ik dat ‘men’ dit een wat karige ‘beloning’ vond voor zoveel werk. Misschien wel terecht. De website ziet er prachtig uit en met dit resultaat kunnen we wellicht wel bogen op de mooiste verenigingsite van de basketbalbond. (Is er wellicht een prijsvraag van de bond voor uitgeschreven?) Het idee is simpel maar effectief en de pagina’s kunnen vanuit verschillende kanten gevuld worden waardoor er echt een interactieve website is ontstaan. Daarnaast is vooral de wedstrijdtool heel mooi. Je kunt door je naam in te typen direct een overzicht van je wedstrijden, je zaaltaken enzovoorts krijgen. Hierdoor hoef je dus nooit meer je zaaltaken te vergeten, e.d.

Kortom, er is een staaltje knap werk verricht door de studenten van de Haagse Hogeschool opleiding Informatica, die voor deze opdracht beloond werden met de benodigde studiepunten en natuurlijk ook een mooi cijfer. Sebastiaan Kleiss is degene die op deze opleiding het vuurtje wist aan te steken en ook de drijvende kracht achter dit ontwerp is geweest. Sebastiaan, goed werk!

Heeft u nog niet gekeken? Doe dat dan snel!

Heeft u nog informatie of bijdragen? Ook dat kan snel worden toegevoegd!

Basketball Vereniging Leiderdorp - Microsoft Internet Explorer

Bestand Bewerken Beeld Favorieten Extra Help

Vorige Zoeken Favorieten Media

Adres <http://www.bv-leiderdorp.nl> Ga naar Koppelingen

WOLVES
BV LEIDERDORP

BASKETBALL VERENIGING LEIDERDORP

Home > Nieuws

Ga naar pagina [1 2 3 4 5 | **Volgende**] [questbook](#)

Nieuws

Leiderdorp veel te sterk voor Katwijk geplaatst op 13-10-2003

Artikel uit Leidsch Dagblad, LEIDERDORP - De basketbalsters van BV Leiderdorp hebben er geen twijfel over laten bestaan wie er dit erdivisie seizoen over het beste team in de regio beschikt. Zaterdag verpulverde de ploeg van coach Joris Zandbergen Gibo Groep/Grasshoppers: 96 - 64. Na twee wedstri...[lees verder](#)

Algemene Ledenvergadering geplaatst op 13-10-2003

De algemene ledenvergadering van de Basketball vereniging Leiderdorp wordt gehouden op zondag 16 november 2003 om 12:00 uur in de Bloemerd. Ieder lid is van harte uitgenodigd deel te nemen aan de vergadering.

Zaterdag 2x tegen geplaatst op 8-10-2003

Gereed Internet

Balans BV Leiderdorp seizoen 2002 / 2003

<u>Bezittingen (Activa)</u>			<u>Schulden (Passiva)</u>		
Liquide middelen			Schulden (crediteuren)		
	Kas Jacques	563,46		Wout Bergers	
	Postbank	1.674,83		Sportfondsen L'dorp	3.679,20
	Rabobank	2.622,25		NBB	2.762,57
	Totaal Liquide middelen	4.860,54		Overige	379,88
				Totaal Schulden	6.821,65
Vorderingen	Contributie seizoen 2002 / 2003	1.307,00			
	Contributie seizoen 2001 / 2002	90,50			
	Dubieuze contributies	-819,50			
	Totaal Contributie			Reeds ontvangen	
	Sponsors / Overige	8.508,74		Contributie seizoen 2003 / 2004	
	Dubieuze vorderingen	-584,02		Sponsors seizoen 2003 / 2004	4.500,00
	Totaal Sponsors			Compensatie Gem. L'dorp 2003 / 2004	6.927,28
	Compensatie gemeente			Totaal Reeds ontvangen	11.427,28
	Totaal vorderingen	8.502,72			
				Reserveringen	
				Jeugdfonds	500,00
				Totaal Rekening courant	500,00
Diversen	Kleding	5.446,00			
	Boetes	65,00		Eigen Vermogen	
	Materiaal			01-08-2002	-827,33
	Totaal Diversen	5.511,00		resultaat seizoen 2002 / 2003	952,66
				31-07-2003	125,33
		18.874,26		Totaal Eigen vermogen	125,33
					18.874,26

Baten en Lasten BV Leiderdorp seizoen 2002 / 2003

<u>Baten</u>				<u>Lasten</u>			
	<u>Begroting</u>	<u>Werkelijk</u>	<u>Verschil</u>		<u>Begroting</u>	<u>Werkelijk</u>	<u>Verschil</u>
Contributies (incl. verhoging)	30.746,00	30.122,50	-623,50	Contributies oud		-150,00	-150,00
Inschrijfgelden	345,00	448,50	103,50	Contributies voorziening		819,50	819,50
				Zaalhuur	30.000,00	30.970,55	970,55
				Activiteiten	500,00	1.214,92	714,92
				Bankkosten	100,00	98,56	-1,44
Compensatie gemeente	17.558,14	17.558,14		Cursussen / opleidingen	500,00		-500,00
				Jeugdfonds	500,00	730,65	230,65
				Materiaal	1.000,00	651,45	-348,55
Rente	50,00	17,15	-32,85	Porti (incl. kosten Postbus)	1.000,00	388,56	-611,44
				Swisj	2.000,00	1.553,39	-446,61
				Toernooikosten	1.000,00	428,42	-571,58
Sponsors				Bolwerk	1.000,00	1.196,00	196,00
- Selectie teams	18.610,00	18.149,02	-460,98	Trainers	1.360,00	1.361,00	1,00
- Toernooien	1.000,00	314,80	-685,20	Kamer van Koophandel		67,96	67,96
- Diversen	1.000,00	299,20	-700,80	Scheidsrechters		434,65	434,65
				NBB, Arbitragekosten	850,00	793,51	-56,49
				NBB, Boetes	1.000,00	864,65	-135,35
Kleding				NBB, Contributies	4.000,00	5.135,61	1.135,61
- opbrengst shirts / shorts		116,48	116,48	NBB, Inschrijfgelden		103,75	103,75
- opbrengst sponsor kleding		430,00	430,00	NBB, Licenties		54,48	54,48
				NBB, Verzekeringen	500,00	420,39	-79,61
Boetes ivm zaaltaken		245,00	245,00	NBB, Diversen		245,20	245,20
					6.350,00	7.617,59	
				Selectieteams			
				Onkosten verg.	5.250,00	4.450,00	-800,00
				Contributies	1.696,00	1.696,00	

			Huur 3 kamers	4.273,50	3.052,75	-1.220,75
			NBB, Arbitragekosten	2.500,00	2.797,77	297,77
			NBB, Inschrijfgelden	250,00	513,00	263,00
			NBB, Licenties	250,00	256,00	6,00
			Opleidingsvergoeding Kim	708,00	708,00	
			Trainers	1.800,00	1.800,00	
			Trainingskamp	1.000,00	950,25	-49,75
			Vervoerskosten	2.000,00	1.640,78	-359,22
			Overige kosten			
			- Programmaboekje	300,00	427,68	127,68
			- Vliegtickets	800,00	515,92	-284,08
			- Feest 12-10	300,00	441,30	141,30
			- Toernooi	100,00		-100,00
				<u>21.227,50</u>	<u>19.249,45</u>	
			Diversen (onvoorzien)	500,00	115,48	-384,52
			Resultaat	2.271,64	952,66	-1.318,98
69.309,14	67.700,79	-1.608,35		<u>69.309,14</u>	<u>67.700,79</u>	<u>-1.608,35</u>

Begroting BV Leiderdorp seizoen 2003 / 2004 - TOTAAL -

<u>Baten</u>	<u>Begroting</u>	<u>Lasten</u>	<u>Begroting</u>
Contributies	35.515,00	Contributies - korting -	4.100,00
Inschrijfgelden	230,00	Zaalhuur	30.000,00
Compensatie gemeente	8.780,00	Activiteiten	500,00
Rente	50,00	Bankkosten	100,00
Sponsors		Cursussen / opleidingen	500,00
- Selectie teams	25.800,00	Jeugdfonds	500,00
- Toernooien	1.000,00	Materiaal	500,00
- Diversen	1.000,00	Porti (incl. kosten Postbus)	500,00
Opleidingsvergoedingen (Kim)	125,00	Swisj	1.000,00
Kleding		Toernooikosten	1.000,00
- opbrengst shirts / shorts		Bolwerk	1.000,00
- opbrengst sponsor kleding	500,00	Scheidsrechters	
Boetes ivm zaaltaken	350,00	NBB, Arbitragekosten	1.000,00
Doorberekende zaalhuur	700,00	NBB, Boetes	1.000,00
		NBB, Contributies	5.000,00
		NBB, Inschrijfgelden	100,00
		NBB, Licenties	
		NBB, Verzekeringen	500,00
		NBB, Diversen	250,00
			7.850,00
		Selectieteams	
		Onkosten verg.	7.650,00
		Huur kamers	4.050,00
		NBB, Arbitragekosten	5.000,00
		NBB, Inschrijfgelden	750,00
		NBB, Licenties	300,00
		NBB, Beker	300,00
		Trainers	2.000,00
		Trainingskamp	2.270,00
		Vervoerskosten	
		Overige kosten	
		- Programmaboekje	500,00
		- Kleding	
		- Vliegtickets	3.200,00
		Diversen (onvoorzien)	250,00
		Resultaat - Over -	230,00
	74.050,00		74.050,00